

## Medische post voor Kissane, Sanghé



Notto Diobass – Sanghé

### Situering

Een tijd geleden werd ons vanuit de dorpsgemeenschap van Kissane (Sanghé) gevraagd een **medische post** op te richten. Er werden door de overheid drie percelen grond (met een mogelijkheid tot een vierde perceel) ter beschikking gesteld. De totale oppervlakte bedraagt 900m<sup>2</sup>.

We hebben de structuren van de medisch beleid, en de stand van zaken in Senegal bestudeerd aan de hand van een proefschrift aan de universiteit van Gent

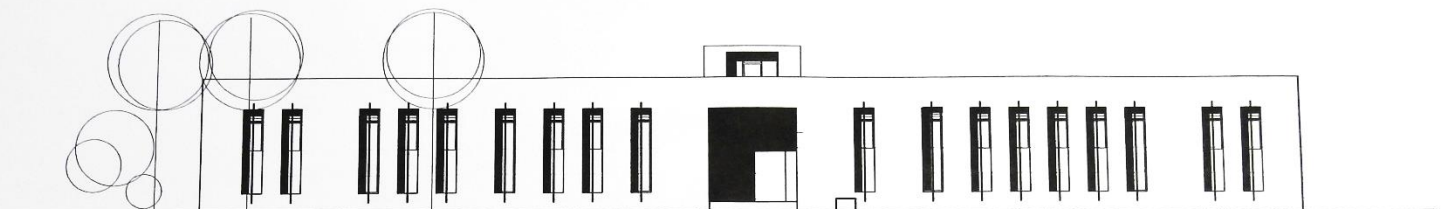
Op basis van al deze gegevens en van onze bezoeken ter plaatse hebben we een plan opgemaakt voor deze medische post die in verschillende fasen kan uitgewerkt worden. Elke fase zou bestaan uit een bruikbare unit. Het geheel wordt dan op termijn een volwaardige medische post. Het plan werd door de hoofdgeneesheer van het sanitair district, de burgemeester en de Prefect van Notto Diobass goedgekeurd. Ook de "chef de quartier" en de "chef de village" reageerden zeer positief.

## Actie van D.R.O.P vzw

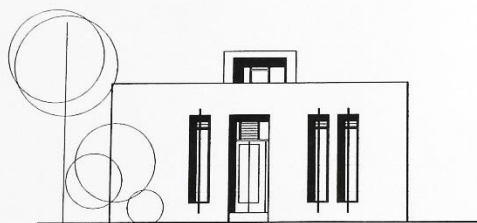
Zowel de hoofdgeneesheer als de burgemeester hebben een document opgesteld waarin gestipuleerd wordt hoe groot de noodzaak van deze medische post is en ook dat zij zich in deze als partner zien en een deel van de realisatie ervan voor hun rekening zullen nemen. Er worden nu stappen ondernomen om een bouwvergunning te bekommen.

## Toekomstgericht

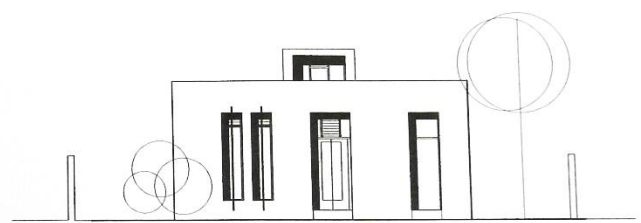
In het kader van een globaal plan worden stap voor stap kleinere eenheden gebouwd die operationeel kunnen zijn en hieraan wordt dan telkens een volgende eenheid gekoppeld. In een eerste fase voorzien we een **basisverzorging**, daarna wordt een kleine **materniteit** toegevoegd en een verblijf voor het dienstdoend medisch personeel. In een nog latere fase wordt een tweede vleugel toegevoegd met een grotere materniteit en wordt de oorspronkelijke een **tandartsenkabinet**.



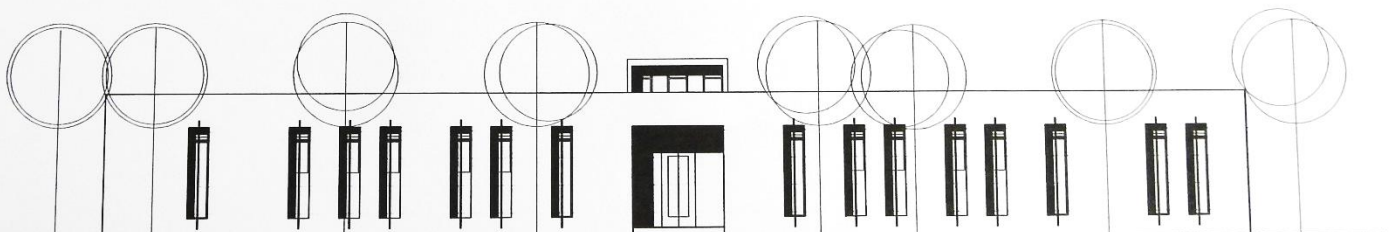
FACADE PRINCIPALE



FACADE GAUCHE



FACADE DROITE



FACADE POSTERIEURE